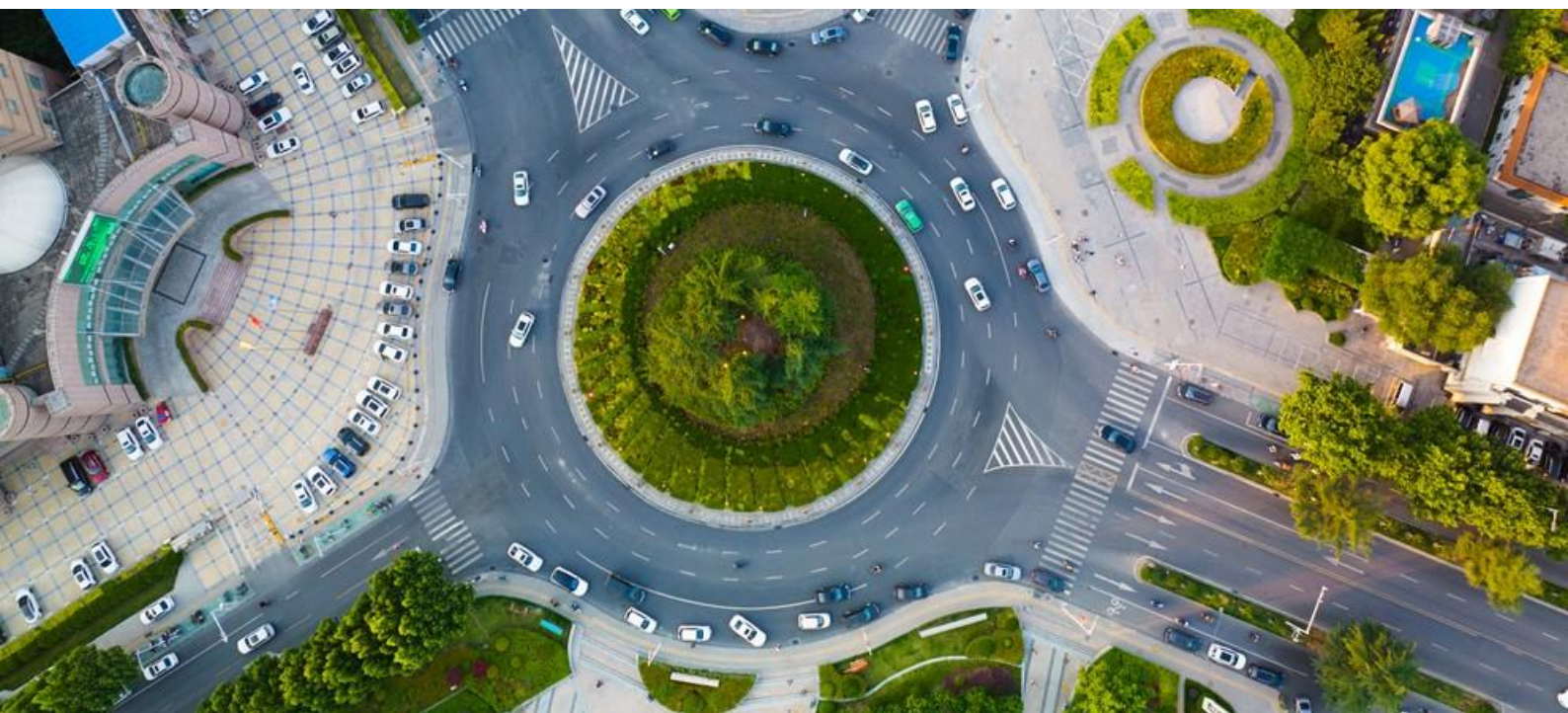


Вектор изменений

Услуги частным клиентам

21 ноября 2025 года

В кругу доверия



Обзор изменений в законодательстве о порядке налогообложения доходов физических лиц

Правительство РФ продолжает работу над масштабной налоговой реформой.

Законопроект [№ 1026190-8](#), о котором мы писали в [предыдущем выпуске](#) «Вектора изменений», принят в третьем чтении.

В данном обзоре мы рассмотрим основные изменения, внесенные в законопроект после первого чтения.

Северные надбавки и больничные: возврат к старому подходу

Урегулирован порядок применения ставки НДФЛ к части выплат, основанных на среднем заработке и приходящихся на районные коэффициенты и процентные надбавки

На текущий момент к доходам в виде оплаты труда, получаемым лицами, работающими в районах Крайнего Севера и местностях с неблагоприятными климатическими или экологическими условиями (в части, относящейся к установленным районным коэффициентам и процентным надбавкам к заработной плате) применяется специальная шкала НДФЛ — ставка 13%, установленная для доходов до 5 млн руб. и ставка 15% — для доходов выше этой суммы. С введением в силу с 1 января 2025 года указанных выше правил возникла неопределенность в отношении того, нужно ли при расчете НДФЛ с выплат, основанных на среднем заработке, выделять часть, приходящуюся на районные коэффициенты и надбавки, и применять специальную шкалу.

Какие правила действуют сейчас?

Первоначально в январе 2025 года ФНС России отметила необходимость такого выделения части, приходящейся на районные коэффициенты и надбавки, и применения к этой части специальной шкалы*.

Однако впоследствии позиция налоговых органов изменилась на противоположную: районные коэффициенты и процентные надбавки к заработной плате за работу в районах Крайнего Севера не начисляются на средний заработок, соответственно, к выплатам, рассчитанным на основании среднего заработка, применяется общая шкала налогообложения (13%/15%/18%/20%/22%)**.

Какие правила предлагается применять с учетом изменений?

Законопроектом предлагается применять специальную шкалу НДФЛ (13%/15%) к доходам в виде части выплат, основанных на среднем заработке и приходящихся на северные надбавки. Таким образом, в случае принятия поправок будет использоваться первоначальная позиция ФНС России.

* [Письмо ФНС России от 28 января 2025 года № БС-4-11/739@](#)

** [Письмо ФНС России от 19 июня 2025 года № БС-4-11/5967@](#)

Граждане ЕАЭС уплачивают налоги с трудовых доходов как резиденты РФ

Установлена ставка НДФЛ, применяемая к доходам граждан ЕАЭС за работу на территории РФ

Какие правила действуют сейчас?

На данный момент в отношении доходов от осуществления трудовой деятельности на территории РФ налогоплательщиками, являющимися налоговыми резидентами и гражданами государств — членов Евразийского экономического союза, не установлено специальных правил налогообложения. Так, если указанные лица являются налоговыми резидентами РФ, то их трудовой доход за работу в РФ облагается по ставкам 13%/15%/18%/20%/22%, налоговые нерезиденты РФ облагаются НДФЛ по ставке 30%***.

Какие правила предлагается применять с учетом изменений?

Поправками предлагается применять общую шкалу НДФЛ, установленную для налоговых резидентов РФ, в отношении всех доходов от осуществления гражданами государств — членов ЕАЭС трудовой деятельности на территории РФ вне зависимости от их налогового статуса в РФ. Таким образом, если указанные физические лица являются нерезидентами РФ, их доход за работу в РФ будет также облагаться по ставкам 13%/15%/18%/20%/22%.

*** [Письмо Минфина России от 29 апреля 2022 года № 03-04-05/40093](#)

Инвестиционный налоговый вычет станет доступнее

Изменения коснутся порядка определения условий применения инвестиционного вычета при продаже ценных бумаг, находившихся в собственности более трех лет

Какие правила действуют сейчас?

Налоговые резиденты РФ имеют право на применение инвестиционного вычета в размере положительного финансового результата, полученного от реализации ценных бумаг**, находившихся в их собственности непрерывно на момент реализации более трех лет. Согласно текущим условиям предоставления вычета указанные ценные бумаги должны относиться к обращающимся на организованном рынке ценным бумагам на протяжении нахождения их в собственности налогоплательщика.

****** Ценные бумаги РФ, государственные ценные бумаги субъектов РФ, муниципальные ценные бумаги, ценные бумаги российских организаций и ценные бумаги иностранных организаций, место регистрации которых находится на территории государства — члена ЕАЭС, эмитированные в соответствии с законодательством государства — члена ЕАЭС

Какие правила предлагается применять с учетом изменений?

С принятием поправок данный инвестиционный вычет также можно будет применять при реализации инвестиционных паев открытых паевых инвестиционных фондов, управление которыми осуществляют российские управляющие компании. Как было отмечено нами ранее, поправками также предлагается определять, относятся ли ценные бумаги к обращающимся только на момент реализации. Это позволит применять вычет и при продаже ценных бумаг, которые на момент приобретения не относились к обращающимся. Кроме того, в целях применения указанного вычета уточняется порядок «наследования» срока владения в отношении акций/долей экономически значимых компаний, полученных в особом порядке, установленном Федеральным законом № 470-ФЗ ***.

******* Федеральный закон от 4 августа 2023 года № 470-ФЗ «Об особенностях регулирования корпоративных отношений в хозяйственных обществах, являющихся экономически значимыми организациями»

НДФЛ с материальной выгоды при передаче долей/акций в уставный капитал

Установлены правила определения налоговой базы при передаче акций или долей в качестве вноса в уставный капитал или увеличения уставного капитала российского общества

Какие правила действуют сейчас?

Положения НК РФ в текущей редакции предусматривают специальные правила для определения налоговой базы при передаче акций/долей в оплату размещаемых акций эмитента. Так, если в оплату передаются доли/акции, в отношении которых соблюдены условия для применения пятилетней льготы, то материальная выгода по такой операции рассчитывается как превышение рыночной стоимости полученных акций над рыночной стоимостью акций, переданных в оплату, на момент такой передачи.

Какие правила предлагается применять с учетом изменений?

Законопроектом предлагается распространить аналогичные правила и на ситуацию, когда акции/доли передаются в качестве вноса в уставный капитал при учреждении российского общества либо при увеличении его уставного капитала. Таким образом, налоговая база при передаче акций или долей (в отношении которых соблюдены условия для применения пятилетней льготы) в качестве вноса в уставный капитал или увеличения уставного капитала российского общества будет определяться как превышение рыночной стоимости приобретенных долей участия в уставном капитале над рыночной стоимостью переданных акций/долей участия в уставном капитале на момент такой передачи.

Наследование и дарение акций/долей в экономически значимой организации (далее — «ЭЗО»)

Установлен порядок определения расходов, если акции (доли в уставном капитале) компании, через которую реализовано косвенное участие в ЭЗО, получены в порядке наследования или дарения

Какие правила действуют сейчас?

НК РФ устанавливает, что расходами на приобретение акций ЭЗО (полученных в собственность пропорционально доле косвенного владения налогоплательщика в уставном капитале ЭЗО в порядке, предусмотренном Федеральным законом № 470-ФЗ) признаются документально подтвержденные и фактически осуществленные налогоплательщиком расходы, связанные с приобретением акций (ценных бумаг иностранного эмитента, удостоверяющих права на акции, доли в уставном капитале) компании, через которую реализовано косвенное участие в ЭЗО.

Какие правила предлагается применять с учетом изменений?

Поправками предлагается закрепить право налогоплательщика учесть в качестве расходов на приобретение доли участия в компании, через которую реализовано косвенное участие в ЭЗО, расходы дарителя и наследодателя на приобретение этих ценных бумаг (долей в уставном капитале) при условии, что налог при приобретении в порядке дарения (наследования) не взимался в соответствии с положениями НК РФ. В противном случае предусматривается возможность учесть в расходах сумму, с которой был ранее уплачен налог при приобретении ценных бумаг (долей в уставном капитале) в порядке дарения.

Что НЕ изменилось: срок уплаты налогов

Порядок определения предельного срока уплаты налога в случаях, когда последний день срока приходится на выходной, остается прежним

Первой редакцией законопроекта предлагалось в случае, когда последний день срока уплаты налога приходится на выходной или нерабочий праздничный день, установить днем окончания срока уплаты налогов предшествующий рабочий день. В настоящее время — это следующий за ним рабочий день. Однако во втором чтении данная поправка была удалена из текста законопроекта.

Контакты

Мы будем рады, если информация, представленная в настоящем выпуске, окажется для вас интересной и полезной.

Если у вас возникнут вопросы, обращайтесь, пожалуйста, по телефону +7 (495) 787 06 00.



Татьяна Киселёва

Директор

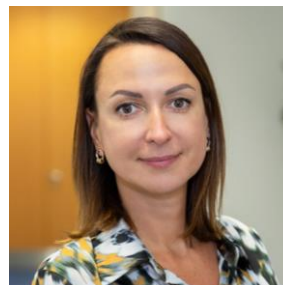
Услуги работодателям
и физическим лицам



Ирина Андрончева

Директор

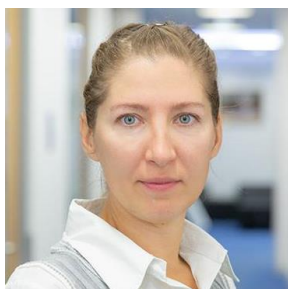
Услуги частным клиентам



Валерия Бугаева

Старший менеджер

Услуги частным клиентам



Мария Медведева

Старший менеджер

Услуги частным клиентам

delret.ru

Настоящее сообщение содержит информацию только общего характера. При этом компании, действующие под брендом «Деловые Решения и Технологии» (Группа ДРТ, delret.ru/about), не предоставляют посредством данного сообщения каких-либо консультаций или услуг профессионального характера. Прежде чем принять какое-либо решение или предпринять какие-либо действия, которые могут отразиться на вашем финансовом положении или состоянии дел, проконсультируйтесь с квалифицированным специалистом. Ни одна из компаний Группы ДРТ не несет ответственности за какие-либо убытки, понесенные любым лицом, использующим настоящее сообщение.